

Raplamaa omavalitsuste
jätkusuutlikkuse suurendamine nende
võimekuse konsolideerimise kaudu

Sisukord

1. Eelarveproportsioonide muutuste analüüs	3
a. Tulud.....	3
b. Kulud	5
2. Investeeringud	7
a. Investeeringud elanike kohta	7
b. Investeeringud tegevusalade lõikes	8
3. Füüsilise isiku tulumaks	10
4. Tulud kokku reaalkaardis	12
5. Kulud teedele, tänavatele ja transpordile	14
6. Valitsusasutuste kulutused.....	16
7. Võlakoormus	18
8. Sotsiaalkulud.....	19
9. Hariduskulud	20
Lisad	22

1. Eelarveproportsioonide muutuste analüüs

a. Tulud

Järgnevates tabelites tuuakse ära Raplamaa omavalitsuse tulude jaotus tululiikide, osakaalude ja vaadeldava perioodi keskmist juurdekasvu lõikes. Allolevad andmed on esitatud esmalt terviklikult Rapla maakonna koondtulemustena (vt Tabel 1), misjärel tuuakse eraldiseisvalt välja muutused ühinenud¹ ja ühinemata² valdade koondtulemuste lõikes vastavalt tabelites nr Tabel 2 ja Tabel 3.

Tabel 1. Tulud tululiikide lõikes ja osakaal kogutuludest, Rapla maakond kokku.

tuhandetes eurodes	Raplamaa kokku								Perioodi keskmine juurdekasv
	2001	2001	2003	2003	2006	2006	2011	2011	
TULUD	16 927	%	21 715	%	33 034	%	34 907	%	7.5%
Maksud	6 976	41%	8 944	41%	13 949	42%	17 257	49%	9.5%
Riigilõivud	2	0.01%	30	0.14%	67	0.2%	70	0.2%	45.3%
Kaupade ja teenuste müük	1 965	12%	1 286	6%	2 784	8%	2 895	8%	3.9%
Toetused	7 012	41%	11 216	52%	15 076	46%	14 083	40%	7.2%
Sihtotstarbelised toetused	N/A	N/A	3 957	18%	6 096	18%	5 450	16%	3.33%
Mittesihtotstarbelised toetused	N/A	N/A	7 259	33%	8 980	27%	8 633	25%	1.7 ¹ %
Muud tulud	972	6%	239	1%	1 157	4%	603	2%	-4.7%

Allikas: Rahandusministeerium, kohalike omavalitsuste eelarved aastate 2001, 2003, 2006 ja 2011 kohta.

Tabel 2. Tulud tululiikide lõikes ja osakaal kogutuludest, ühinenud vallad kokku.

tuhandetes eurodes	Ühinenud vallad kokku								Perioodi keskmine juurdekasv
	2001	2001	2003	2003	2006	2006	2011	2011	
TULUD	10 332	%	13 771	%	21 635	%	22 284	%	8.0%
Maksud	4 528	44%	5 850	42%	9 107	42%	11 477	52%	9.7%
Riigilõivud	1	0.005%	22	0.16%	49	0.23%	41	0.19%	55.4%
Kaupade ja teenuste müük	1 136	11%	611	4%	1 665	8%	1 602	7%	3.5%
Toetused	4 014	39%	7 142	52%	10 030	46%	8 743	39%	8.1%
Sihtotstarbelised toetused	N/A	N/A	2 758	20%	4 622	21%	3 494	16%	2.4 ¹ %
Mittesihtotstarbelised toetused	N/A	N/A	4 384	32%	5 408	25%	5 249	24%	1.8 ¹ %
Muud tulud	654	6%	146	1%	784	4%	420	2%	-4.3%

Allikas: Rahandusministeerium, kohalike omavalitsuste eelarved aastate 2001, 2003, 2006 ja 2011 kohta.

¹ Ühinenud vallad – Märjamaa, Rapla, Kohila.

² Ühinemata vallad – Juuru, Järvakandi, Kaiu, Kehtna, Käru, Raikküla, Vigala.

³ Perioodi juurdekasv on arvestatud alates 2003. a.

Tabel 3. Tulud tululiikide lõikes ja kogutuludest, ühinemata vallad kokku.

tuhandetes eurodes	Ühinemata vallad kokku								Perioodi keskmine juurdekasv
	2001	2001	2003	2003	2006	2006	2011	2011	
TULUD	6 594	%	7 944	%	11 398	%	12 623	%	6.7%
Maksud	2 448	38%	3 094	39%	4 842	44%	5 780	46%	9.0%
Riigilõivud	1	0.02%	8	0.1%	18	0.16%	29	0.23%	37.8%
Kaupade ja teenuste müük	830	13%	674	8%	1 119	10%	1 293	10%	4.5%
Toetused	2 998	47%	4 075	51%	5 046	46%	5 340	43%	5.9%
<i>Sihtotstarbelised toetused</i>	<i>N/A</i>	<i>N/A</i>	<i>1 200</i>	<i>15%</i>	<i>1 474</i>	<i>13%</i>	<i>1 956</i>	<i>15%</i>	<i>5.03%</i>
<i>Mittesihtotstarbelised toetused</i>	<i>N/A</i>	<i>N/A</i>	<i>2 875</i>	<i>36%</i>	<i>3 572</i>	<i>31%</i>	<i>3 384</i>	<i>27%</i>	<i>1.63%</i>
Muud tulud	317	5%	93	1%	373	3%	182	1%	-5.4%

Allikas: Rahandusministeerium, kohalike omavalitsuste eelarved aastate 2001, 2003, 2006 ja 2011 kohta.

Kommentaariid

- Vaadeldud perioodil kasvasid Raplamaa valdade kogutulud keskmiselt 7,5% aastas. Ühinenud ja ühinemata valdade kasvumäärad erinesid üksteisest oluliselt, olles vastavalt 8,0% ja 6,7% aastas.
- Peamine kasv tuli seejuures perioodil 2001-2006, kui tulud kasvasid ühinenud valdadel rohkem kui kahekordselt ning ühinemata valdadel ligikaudu kaks korda. Järgneval perioodil (2006-2011) kasvasid Raplamaa valdade tulud vähem kui 6%, mis on oluliselt madalam kui näiteks sama perioodi tarbijahindade kasv (27%).
- Aastal 2011 moodustasid maksutulud ja toetused Raplamaa valdade eelarves 89% (2001 82%). Ühinenud valdade tuludest moodustavad maksutulud 2011. aastal 52% ning toetused 39%, ühinemata valdade näitajad olid vastavalt 46% ja 43%.
- Seega on ühinenud valdade nn sisemine tulubaas mõnevõrra tugevam kui ühinemata valdadel ning sõltuvus toetustest väiksem. Selle olulisust näitab asjaolu, et kriisiperioodil (mis jääb 2006-2011 sisse) on just toetused vähenenud ning võimendanud sellega majanduskriisi mõju.
- Maksutulud kasvasid 2011 võrreldes aastaga 2006 ühinenud valdades 26% ning ühinemata valdades 19%. Kuna valdava osa maksutuludest moodustab üksikisiku tulumaks, siis võib sellest järeldada, et ühinenud valdades on seis töökohtade ja tööhõivega parem.

b. Kulud

Käesolevas peatükis tuuakse ära Raplamaa omavalitsuse kulude jaotus kululiigi, osakaalude ja vaadeldava perioodi keskmise juurdekasvu lõikes. Allolevad andmed on esitatud esmalt terviklikult Rapla maakonna koondtulemustena (vt Tabel 1), misjärel tuuakse eraldiseisvalt välja muutused ühinenud ja ühinemata valdades (vt Tabelid Tabel 5 ja *Allikas: Rahandusministeerium, kohalike omavalitsuste eelarved aastate 2001, 2003, 2006 ja 2011 kohta.*

Tabel 6).

Tabel 4. Kulude osakaal kogukuludest, Raplamaa kokku.

tuhandetes eurodes	Raplamaa kokku								Perioodi keskmine juurdekasv
	2001	2001	2003	2003	2006	2006	2011	2011	
KULUD	15 661	%	21 961	%	32 202	%	34 677	%	8.3%
Üldised valitsussektori teenused	1 745	11%	2 059	9%	2 637	8%	2 986	9%	5.5%
Riigikaitse, avalik kord ja julgeolek	72	0.46%	108	0.49%	141	0.44%	139	0.4%	6.8%
Majandus	1 571	10%	3 005	14%	6 998	22%	5 240	15%	12.8%
Tervishoid	240	2%	124	1%	89	0.28%	89	0.26%	-9.5%
Vabaaeg, kultuur ja religioon	1 669	11%	2 875	13%	5 241	16%	6 626	19%	14.8%
Haridus	8 950	57%	12 093	55%	14 750	46%	16 464	47%	6.3%
Sotsiaalne kaitse	1 414	9%	1 697	8%	2 345	7%	3 133	9%	8.3%

Allikas: Rahandusministeerium, kohalike omavalitsuste eelarved aastate 2001, 2003, 2006 ja 2011 kohta.

Tabel 5. Kulude osakaal kogukuludest, ühinenud vallad kokku.

tuhandetes eurodes	Ühinenud vallad kokku								Perioodi keskmine juurdekasv
	2001	2001	2003	2003	2006	2006	2011	2011	
KULUD	9 247	%	13 948	%	21 204	%	22 126	%	9.1%
Üldised valitsussektori teenused	1 028	11%	1 333	10%	1 583	7%	1 784	8%	5.7%
Riigikaitse, avalik kord ja julgeolek	31	0.34%	37	0.27%	58	0.27%	78	0.35%	9.5%
Majandus	1 068	12%	1 704	12%	5 498	26%	3 999	18%	14.1%
Tervishoid	105	1.13%	20	0.14%	65	0.31%	21	0.09%	-15%
Vabaaeg, kultuur ja religioon	1 050	11%	2 022	14%	3 291	16%	3 570	16%	13.0%
Haridus	5 274	57%	7 927	57%	9 481	45%	10 877	49%	7.5%
Sotsiaalne kaitse	692	7%	905	6%	1 228	6%	1 797	8%	10.0%

Allikas: Rahandusministeerium, kohalike omavalitsuste eelarved aastate 2001, 2003, 2006 ja 2011 kohta.

Tabel 6. Kulude osakaal kogukuludest, ühinemata vallad kokku.

tuhandetes eurodes	Ühinemata vallad kokku								Perioodi keskmine juurdekasv
	2001	2001	2003	2003	2006	2006	2011	2011	
KULUD	6 413	%	8 014	%	10 998	%	12 551	%	6.9%
Üldised valitsussektori teenused	717	11%	726	9%	1 054	10%	1 202	10%	5.3%
Riigikaitse, avalik kord ja julgeolek	41	1%	71	1%	83	1%	60	0.48%	4.0%

Julgeolek									
Majandus	503	8%	1 301	16%	1 500	14%	1 241	10%	9.5%
Tervishoid	135	2%	104	1%	24	0.22%	68	1%	-6.7%
Vabaaeg, kultuur ja religioon	619	10%	854	11%	1 951	18%	3 056	24%	17.3%
Haridus	3 676	57%	4 165	52%	5 269	48%	5 587	45%	4.3%
Sotsiaalne kaitse	722	11%	792	10%	1 117	10%	1 336	11%	6.3%

Allikas: Rahandusministeerium, kohalike omavalitsuste eelarved aastate 2001, 2003, 2006 ja 2011 kohta.

Kommentaar

- Kulude keskmine kasv perioodil 2001-2011 oli 8.3% aastas ehk mõnevõrra kiirem kui tulude kasv (7.5%). Kulude keskmine kasv perioodil 2001-2011 oli ühinenud valdades küll mõnevõrra suurem (9.1%) kui ühinemata valdades (6.9%), kuid tulud ja kulud olid mõlemas grupis aastal 2011 siiski sisuliselt tasakaalus.
- Kulude struktuurist selgub, et ühinemata valdade kulutused üldistele valitsussektori kuludele on viimastel aastatel püsinud 10% piires (2001: 11%) samas kui ühinenud valdadel on see näitaja langenud 7-8% tasemele (2001: samuti 11%).
- Ühinenud valdades on proportsionaalselt suurema osakaaluga kulutused majandusele ja haridusele. Ühinemata valdades on suhteliselt suuremad kulutused vabale ajale ja kulutuurile ja sotsiaalsele kaitsele.
- Kulutused haridusele moodustavad Raplamaa valdades ligikaudu poole eelarve kulude mahust, kusjuures osakaal on langenud 57%-lt 47%-ni, suhteliselt kiirem oli langus seejuures ühinemata valdades, mis võib osaliselt olla seotud sellega, et vastav kulu on koolide sulgemise järel kantud teise kulugruppi (näiteks ostetud teenused).

2. Investeeringud

a. Investeeringud elanike kohta

Investeeringute taseme võrreldavaks tegemiseks on leitud investeeringud elaniku kohta. Kuna võrdlusperiood on 7 aastat siis on numbrid võrreldavaks tehtud hinnaindeksi abil.

Investeeringutest on maha lahutatud riiklikud sihtotstarbelised toetused investeeringuteks (konto 3502 - valitsussektorisised toetused (sihtotstarbelised toetused põhivara soetamiseks)), mille eesmärk on analüüsida valdade investeerimisvõimekust omavahenditest. Teisalt on võrdlusena välja toodud ka koguinvesteering analüüsimaiks sihtotstarbeliste toetuste mõju ja suurust.

Tabel 7. Investeeringud elaniku kohta perioodil 2003 - 2011 keskmise inimeste arvu kohta, tänastes hindades (indekseeritud) miinus sihtotstarbelised toetused valitsussektorilt.

eurodes	Raplamaa kokku	Sh ühinemata vallad	Sh ühinenud vallad
Investeeringud kokku miinus sihtotstarbelised toetused valitsussektorilt	36 687 974	8 554 176	28 133 798
Keskmine inimeste arv 2003-2011	36 482	13 453	23 029
Investeeringud / keskmine inimeste arv eurodes	1 006	636	1222

Allikas: Rahandusministeerium, kohalike omavalitsuste eelarved aastate 2001-2011 kohta. Statistikaamet, rahvastiku arv (rännet arvestav) aastatel 2003-2011; tarbijahinnaindeks perioodil 2003-2011.

Alloleval joonisel on toodud välja investeeringud elaniku kohta ühinenud ja ühinemata valdades perioodil 2003-2011.

Joonis 1. Investeeringud elaniku kohta ühinenud ja ühinemata valdades perioodil 2003-2011, tänastes hindades miinus sihtotstarbelised toetused valitsussektorilt.



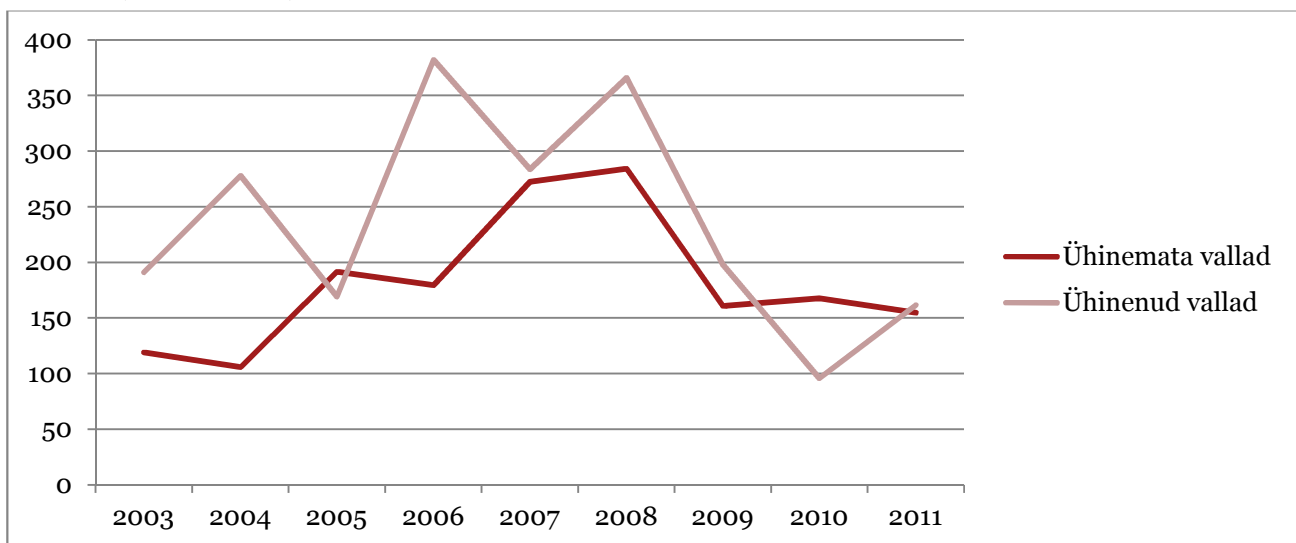
Järgnev tabel ning joonis kajastab **koguinvesteeringuid** indekseerituna tänastesse hindadesse perioodil 2003-2011.

Tabel 8. Investeeringud elaniku kohta perioodil 2003 - 2011 keskmise inimeste arvu kohta, tänastes hindades (indekseeritud).

eurodes	Raplamaa kokku	Sh ühinemata vallad	Sh ühinenud vallad
Investeeringud kokku	70 808 340	23 738 525	51 187 092
Keskmine inimeste arv 2003-2011	36 601	13 533	23 068
Investeeringud / keskmine inimeste arv eurodes	1 935	1 754	2 219

Allikas: Rahandusministeerium, kohalike omavalitsuste eelarved aastate 2001-2011 kohta. Statistikaamet, rahvastiku arv (rännet arvestav) aastatel 2003-2011; tarbijahinnaindeks perioodil 2003-2011.

Joonis 2. Investeeringud elaniku kohta ühinenud ja ühinemata valdades perioodil 2003-2011, tänastes hindades (indekseeritud).



Allikas: Rahandusministeerium, kohalike omavalitsuste eelarved aastate 2001-2011 kohta. Statistikaamet, rahvastiku arv (rännet arvestav) aastatel 2003-2011; tarbijahinnaindeks perioodil 2003-2011.

b. Investeeringud tegevusalade lõikes

Investeeringute analüüsi tegevusalade lõikes pärineb Raplamaa Omavalitsuste käest saadud algandmetest, mille puhul Märjamaa andmed olid puudu, mistõttu ühinenud valdade tulemused koosnevad Kohila ning Rapla andmetest. Antud analüüsi eesmärk on selgitada välja tegevusalad, millistesse vallad investeeringsid perioodil 2004-2011 teostanud on. Juhime tähelepanu, et allolevad finantsandmed erinevad eelnevas peatükis (peatükk 2.a) toodud andmetest, mistõttu nende võrdlemine pole asjakohane.

Tabel 9. Investeeringud tegevusalade lõikes ning elaniku kohta perioodil 2004 - 2011 keskmise inimeste arvu kohta

tuhandetes eurodes	Periood 2004-2011			
	Ühinenud vallad ⁴	%	Ühinemata vallad	%
Haridus	11 601	35%	1 995	21%
Kommunaalmajandus	6 042	18%	1 937	20%
Kultuur ja sport	7 261	22%	3 285	34%
Muud	2 361	7%	278	3%
Sotsiaalkaitse	248	1%	315	3%

⁴ Raplamaa Omavalitsuste kaudu saadud andmetest on puudu Märjamaa investeeringute andmed, mistõttu ühinenud valdade informatsioon kajastab ainult Rapla ja Kohila investeeringute paigutust.

Teed ja transport	5 465	16%	1 624	17%
Vallavalitsus	394	1%	123	1%
Kokku	33 372		9 557	
Kogu elanikkond 2011. a seisuga	16 279		12 714	
Investeering inimese kohta	2.050		0.752	

Allikas: Raplamaa Omavalitsuste andmed.

Kommentaar

- Investeeringute kõrgseis oli aastatel 2006-2008, seejärel mahud oluliselt langesid, mis on otseselt seostatav majanduskriisiga. Lisaks muutis riiklik regulatsioon ning kulude kärpimine omavalitsuste investeerimisvõimalusi veelgi kitsamaks.
- Jooniselt nr 2 on näha, et va 2010. aastal ületasid ühinenud valdade investeeringud inimese kohta igal aastal ühinemata valdade investeeringuid. Sellest võib järeldada, et perioodil 2003-2011 suutsid ühinenud vallad rohkem parandada avaliku infrastruktuuri kvaliteeti ja/või mahtu (st rajada uusi infrastruktuuri objekte).
- Vaadeldud perioodil kokku investeeriti ühinenud valdades ligikaudu 40% rohkem inimese kohta kui ühinemata valdades. Kui sihtotstarbelised toetused välja võtta siis oli vahe rohkem kui kahekordne st ühinemata valdade investeeringud sõltusid rohkem toetustest.
- Ühinenud valdadel oli sihtotstarbelise toetuse osakaal investeeringute finantseerimises alla 50%, ühinemata valdades oli see aga üle 60%.
- Valdkondade lõikes olid ühinenud valdade (ainult Kohila ja Rapla) investeeringud sisuliselt igas valdkonnas suuremad, ainsaks erandiks oli sotsiaalkaitse valdkond, kuhu tehti aga investeeringuid mõlemas grupis väga väikeses mahus.
- Ühinenud valdades läks kõige rohkem vahendeid hariduse valdkonda (35%), ühinemata valdadel aga kultuuri ja spordi valdkonda (34%).

3. Füüsilise isiku tulumaks

Käesolevas peatükis analüüsitakse füüsilisest isiku tulumaksu osatähtsust (üks olulisematest tuluallikatest) ühinenud ja ühinemata valdade võrdluses ning tuuakse välja füüsilisest isiku tulumaksu summa maksumaksjate kohta vaadeldaval perioodil.

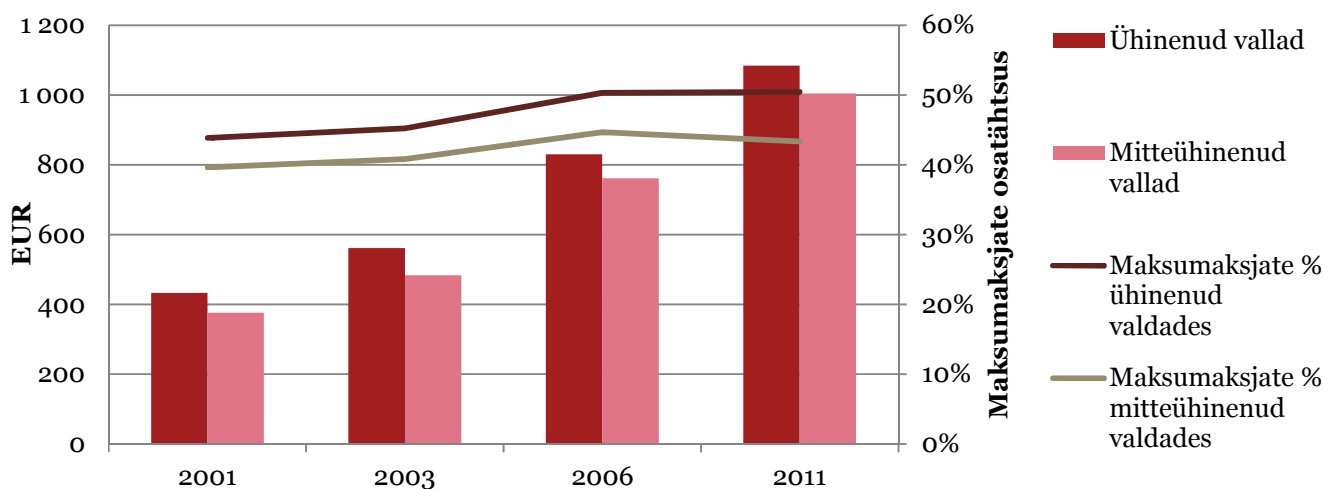
Tabel 10. Tulumaksumäärad ja füüsilise isiku tulumaks maksumaksja kohta aastatel 2001, 2003, 2006 ja 2011.

eurodes	2001	2003	2006	2011
Tulumaksumäär	26%	26%	23%	21%
KOV-le laekub	15%	15%	12%	11%
Raplamaa kokku				
Tulumaksu osakaal KOV eelarves	34%	35%	38%	45%
Füüsilise isiku tulumaks (eurodes)	5 765 534	7 669 509	12 657 927	15 785 435
Maksumaksjate arv (keskmine)	13 984	14 376	15 714	14 939
Tulumaks / maksmaksjate arv	412	534	806	1 057
Ühinenud vallad kokku				
Tulumaksu osakaal KOV eelarves	37%	37%	39%	47%
Füüsilise isiku tulumaks (eurodes)	3 850 408	5 150 348	8 371 156	10 579 086
Maksumaksjate arv (keskmine)	8 896	9 169	10 086	9 757
Tulumaks / maksmaksjate arv	433	562	830	1 084
Ühinemata vallad kokku				
Tulumaksu osakaal KOV eelarves	29%	32%	38%	41%
Füüsilise isiku tulumaks (eurodes)	1 915 125	2 519 161	4 286 771	5 206 349
Maksumaksjate arv (keskmine)	5 088	5 207	5 628	5 182
Tulumaks / maksmaksjate arv	376	484	762	1 005

Allikas: Rahandusministeerium - kohalike omavalitsuste eelarved aastate 2001-2011 kohta, maksumaksjate arv. Statistikaamet, maksumaksjate arv ning maksuealise elanikkonna (15 - 64. a) arv aastatel 2001-2011. Tulumaksuseadus.

Detailsem ülevaade füüsilisest isikust tulumaksude kohta valdade lõikes on toodud välja aruande lisas nr 1.

Joonis 3. Füüsilise isiku tulumaks maksumaksja kohta ühinenud ja ühinemata valdades aastatel 2001, 2003, 2006 ja 2011 ning maksumaksjate osatähtsus maksuealisest elanikkonnast (15 - 64.a).



Allikas: Rahandusministeerium - kohalike omavalitsuste eelarved aastate 2001-2011 kohta, maksumaksjate arv. Statistikaamet, maksumaksjate arv ning maksuealise elanikkonna (15 - 64. a) arv aastatel 2001-2011. Tulumaksuseadus.

Kommentaär

- Perioodil 2001-2006 maksumaksjate arv Raplamaal kasvas, seejärel aga majanduskriisi tagajärjel langes. Lisaks majanduskriisile avaldab tööhõivele mõju ka elanikkonna vähenemine ning vananemine.
- Maksumaksjate arvu muutuse trend – kasv enne aastat 2006 ning langus seejärel – on sarnane nii ühinemata kui ühinenud valdades.
- Maksutulu maksumaksja kohta kasvas kogu vaadeldud perioodi jooksul ning seda ka vaatamata maksumäära alanemisele.
- Ühinenud valdade maksutulu maksumaksja kohta oli kõikidel aastatel kõrgem kui ühinemata valdadel. Aastal 2011 oli see ligikaudu 8% kõrgem.
- Kuna ühinenud valdades asuvad maakonna tõmbekeskused on seal ka rohkem kõrgemat kvalifikatsiooni nõudvaid töökohti ning kõrgem tööhõive.
- Nii nagu kogu maksutulu osas sai välja toodud on ka tulumaksu (moodustab enamuse kogu maksutuludest) vaates ühinenud valdades selle tululiigi osakaal valla kogutuludest suurem kui ühinemata valdades.
- Suurem maksutulu ühinenud valdades on lisaks suurema maksutuluga ühe maksumaksja kohta selgitatav ka maksumaksjate suurema osakaaluga valla tööealisest (15-64) elanikkonnast.

4. Tulud kokku reaalkaartuses

Järgnevalt analüüsitakse ühinenud ja ühinemata valdade reaaltulusid elanike kohta, mis tähendab, et varasemate perioodide tulud on tarbijahinnaindeksiga indekseeritud ja tehtud võrreldavaks 2011. a hinnatasemel.

Tabel 11. Tulud elaniku kohta ühinenud ja ühinemata valdades aastatel 2001, 2003, 2006 ja 2011, tänastes hindades⁵ (indekseeritud).

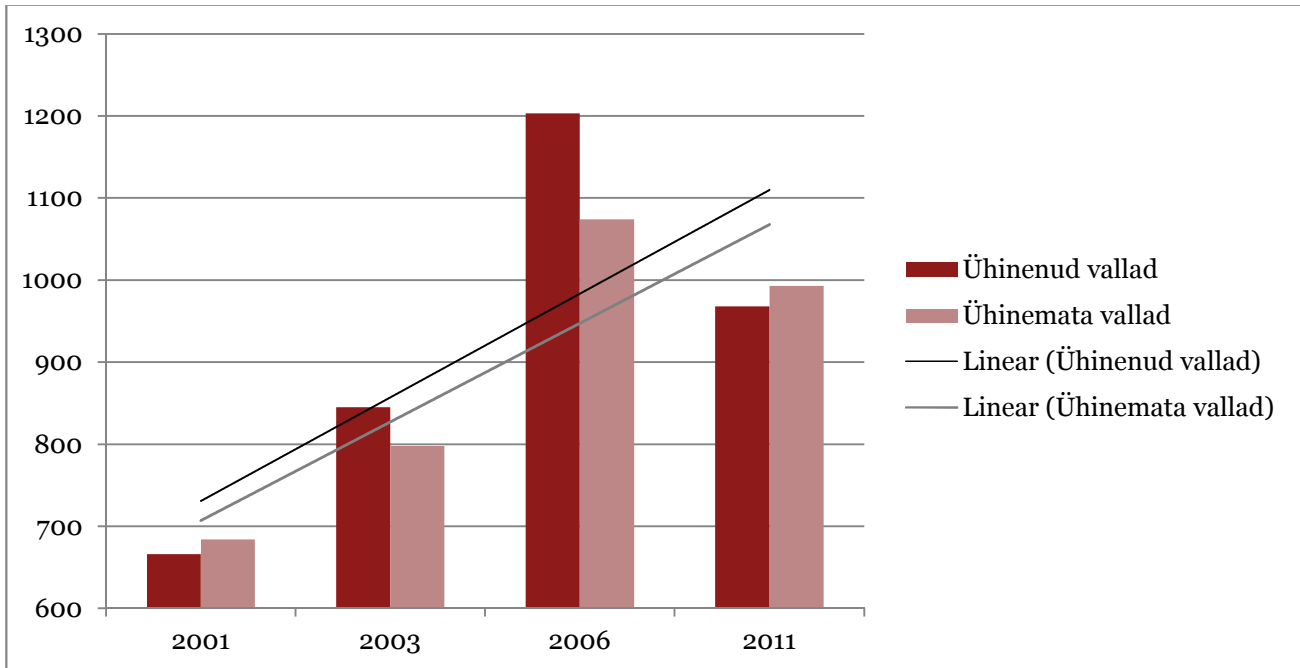
eurodes	2001	2003	2006	2011
Ühinenud vallad kokku				
Tulud kokku	15 433 892	19 600 758	27 509 584	22 283 784
Kogu elanikkond	23 168	23 184	22 874	23 028
Tulu elaniku kohta	666	845	1 203	968
Jagunemine valdade lõikes				
Kohila				
Tulud kokku	4 182 454	4 816 019	6 122 911	5 793 804
Tulu elaniku kohta	703	770	947	812
Märjamaa				
Tulud kokku	4 796 855	6 117 325	6 673 527	6 388 458
Tulu elaniku kohta	632	825	935	947
Rapla				
Tulud kokku	6 454 583	8 667 414	14 713 145	10 101 521
Tulu elaniku kohta	670	911	1587	1105
Ühinemata vallad kokku				
Tulud kokku	9 850 117	11 306 626	14 493 030	12 623 497
Kogu elanikkond	14 390	14 155	13 491	12 714
Tulu elaniku kohta	684	798	1 074	993
Jagunemine valdade lõikes				
Juuru				
Tulud kokku	1 062 535	1 289 141	1 622 913	2 378 212
Tulu elaniku kohta	669	821	1051	1439
Järvakandi				
Tulud kokku	1 183 111	1 549 962	1 501 254	1 298 965
Tulu elaniku kohta	778	1052	1107	1027
Kaiu				
Tulud kokku	983 278	1 189 226	2 016 540	1 677 974
Tulu elaniku kohta	586	726	1304	1175
Kehtna				
Tulud kokku	3 140 998	3 679 400	4 998 335	3 869 282
Tulu elaniku kohta	600	706	987	827
Käru				
Tulud kokku	1 153 315	675 899	911 192	676 870
Tulu elaniku kohta	1 561	973	1389	1128
Raikküla				
Tulud kokku	1 082 001	1 450 197	1 774 993	1 186 031
Tulu elaniku kohta	602	812	1033	739
Vigala				
Tulud kokku	1 244 878	1 472 800	1 667 804	1 536 164
Tulu elaniku kohta	681	828	1038	1033

⁵ Tänahtesse hindadesse toomiseks korrigeerisime mineviku kulusid tarbijahinnaindeksiga, millega tegime erinevate aastate kulusid üksteisega võrreldavaks 2011. a hinnatasemel.

Allikas: Rahandusministeerium, kohalike omavalitsuste eelarved aastate 2001-2011 kohta. Statistikaamet, rahvastiku arv (rännet arvestav) aastatel 2001-2011; tarbijahinnaindeks perioodil 2001-2011.

Eelnevas tabelis edastatud andmed on parema visuaalsuse ja loetavuse huvides toodud välja ka joonisenä, linear joon tähistab seejuures tulude muutuste trendi.

Joonis 4. Tulud elaniku kohta ühinenud ja ühinemata valdades aastatel 2001, 2003, 2006 ja 2011, tänastes hindades (indekseeritud).



Allikas: Rahandusministeerium, kohalike omavalitsuste eelarved aastate 2001-2011 kohta. Statistikaamet, rahvastiku arv (rännet arvestav) aastatel 2001-2011; tarbijahinnaindeks perioodil 2001-2011.

Kommentaar

- Raplamaa valdade reaalsed (2011. aasta väärtuses) kogutulud inimese kohta kasvasid kriisieelsel ajal, kuid on seejärel langenud ning olid 2011. aastal madalamad kui 2006. aastal.
- Kui 2001. aastal (st enne ühinemisi) olid ühinenud valdade tulud inimese kohta madalamad kui ühinenud valdadel, siis järgnevatel aastatel olid ühinenud valdade tulud suuremad. 2006. aastal olid need ligikaudu 20% kõrgemad kui ühinemata valdadel.
- 2011. aastal olid ühinenud valdade reaaltulud inimese kohta 18% ning ühinemata valdadel 12% madalamad kui 2006. aastal, st oluliselt kitsenesid avalike teenuste pakkumise võimalused.

5. Kulud teedele, tänavatele ja transpordile

Vallateede- ja tänavate korrashoiu, liikluskorralduse ja transpordikorraldusega seotud kulude analüüsis oleme vaadanud kulude suurust vallateede kogu kilometraaži kohta.

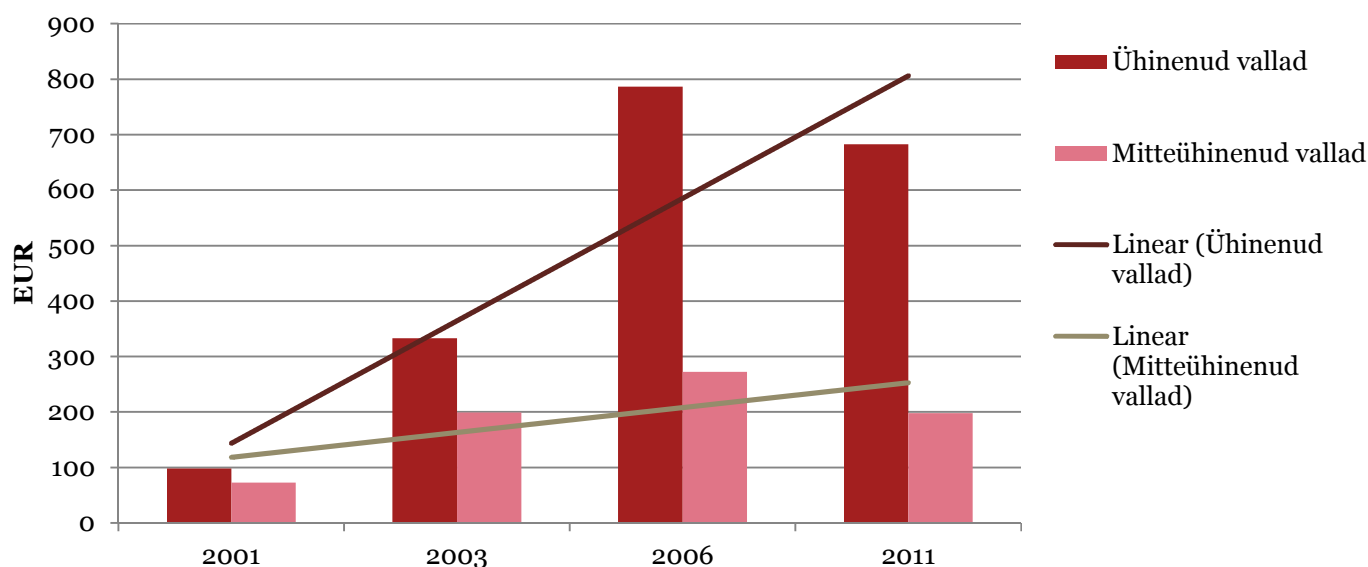
Tabel 12. Maanteetranspordi kulu kilomeetri kohta ühinenud valdades aastatel 2001, 2003, 2006 ja 2011.

<i>tuhandetes eurodes</i>	2001	2003	2006	2011⁶
Ühinenud vallad kokku				
Maanteetransport (vallateede- ja tänavate korrashoid), liikluskorraldus ja transpordikorraldus	145	545	1 090	947
Teede kilometraaž	1 481	1 636	1 386	1 386
Kulu teede kilomeetri kohta eurodes	98	333	786	683
Ühinemata vallad kokku				
Maanteetransport (vallateede- ja tänavate korrashoid), liikluskorraldus ja transpordikorraldus	98	260	389	283
Teede kilometraaž	1 345	1 307	1 427	1 427
Kulu teede kilomeetri kohta eurodes	73	199	272	198

Allikas: Rahandusministeerium, kohalike omavalitsuste eelarved aastate 2001-2011 kohta. Maanteeamet, teede kilometraaž aastatel 2001, 2003, 2006.

Eelnevas tabelis välja toodud andmed on parema visuaalsuse ja loetavuse huvides toodud välja ka joonisena. Linear joon tähistab seejuures tulude muutuste trendi.

Joonis 5. Maanteetranspordi kulu kilomeetri kohta ühinenud ja ühinemata valdades aastatel 2001, 2003, 2006 ja 2011.



Allikas: Rahandusministeerium, kohalike omavalitsuste eelarved aastate 2001-2011 kohta. Maanteeamet, teede kilometraaž aastatel 2001, 2003, 2006.

⁶ Saadaolevate ning võrreldavate andmete piiratud tulenevalt on alljärgnevatel andmetel 2011. a kilometraažina kasutatud 2006. a andmeid.

Kommentaar

- Kui investeeringud teedele ja transpordile moodustasid ühinenud valdade investeeringute kuludes perioodil 2004-2011 ligikaudu sama proportsiooni (vastavalt 16% ja 17%), siis inimese kohta investeerisid ühinenud vallad üle 3 korra rohkem.
- Viimast näitajat kinnitab ka teedele ja transpordile tehtud kulude suhe teede kilometraaži. Nii oli aastal 2011 vahe 3,4 korda.
- Vallateede kogupikkus on ühinenud ja ühinemata valdadel sisuliselt võrdne (vastavalt 1386km ja 1427km), elanikke on ühinenud valdades aga ligikaudu 60% rohkem (2011. aasta seisuga).
- Vallateede kogupikkus ühinenud valdades vähenes aastaks 2006 võrreldes aastaga 2003, ühinemata valdades aga mõnevõrra kasvas.

6.Valitsusasutuste kulutused

Allolevas analüüsis toome välja valdade valitsemisega seotud kulutused valla- ja/või linnavolikogu ning valla- ja/või linnavalitsuste kulukategooriate võrdluses. Sh koondtulemustes ühinenud ja ühinenemata valdade võrdluses analüüsitakse ka valitsusasutuste kuludid valla elanike kohta perioodil 2003-2011.

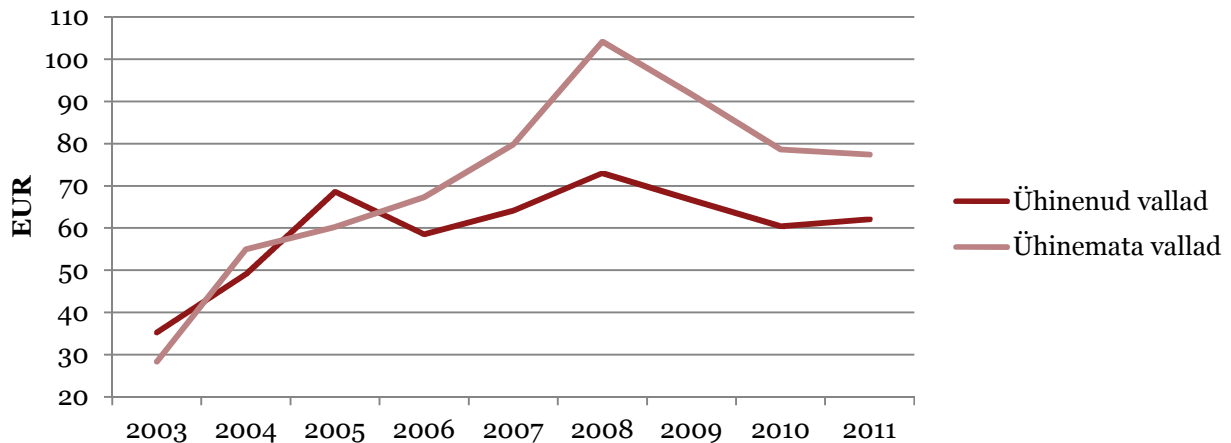
Tabel 13. Valitsuskulud elaniku kohta ühinenud valdades aastatel 2003-2011, nominaalnäitajates (indekseerimata).

<i>tuhandetes eurodes</i>	2003	2004	2005	2006	2007	2008	2009	2010	2011
Ühinenud vallad kokku									
Valla- ja linnavolikogu	90	93	98	94	111	117	113	89	88
Valla- ja linnavalitsus	721	1 029	1 470	1 238	1 344	1 540	1 399	1 283	1 323
Kokku	810	1 121	1 568	1 332	1 455	1 656	1 513	1 372	1 411
Kogu elanikkond (in)	23 184	23 006	22 846	22 874	22 960	23 063	23 176	23 169	23 028
Valitsuskulud elaniku kohta eurodes	35	49	69	58	63	72	65	59	61
Jagunemine valdade lõikes									
Kohila									
Valla- ja linnavolikogu	20	20	26	36	34	31	29	23	21
Valla- ja linnavalitsus	171	228	622	373	272	274	268	253	252
Märjamaa									
Valla- ja linnavolikogu	45	41	44	25	38	45	36	34	35
Valla- ja linnavalitsus	192	382	401	415	526	646	564	514	529
Rapla									
Valla- ja linnavolikogu	25	32	28	32	40	40	49	31	32
Valla- ja linnavalitsus	358	419	447	450	546	620	568	516	542
Ühinenemata vallad kokku									
Valla- ja linnavolikogu	51	62	64	78	81	97	86	75	60
Valla- ja linnavalitsus	355	720	790	871	1 040	1 361	1 195	1 019	1 017
Kokku	405	782	854	949	1 122	1 458	1 281	1 094	1 076
Kogu elanikkond (in)	14 155	13 931	13 713	13 491	13 308	13 162	12 969	12 792	12 714
Valitsuskulud elaniku kohta eurodes	29	56	62	70	84	111	99	86	85
Jagunemine valdade lõikes									
Juuru									
Valla- ja linnavolikogu	8	7	9	14	13	20	17	16	15
Valla- ja linnavalitsus	69	124	137	143	162	234	170	170	174
Järvakandi									
Valla- ja linnavolikogu	8	9	11	17	17	15	12	9	7
Valla- ja linnavalitsus	50	69	76	94	145	194	171	130	135
Kaiu									
Valla- ja linnavolikogu	4	4	5	6	6	7	6	3	3
Valla- ja linnavalitsus	34	92	124	114	145	166	144	135	134
Kehtna									
Valla- ja linnavolikogu	13	13	15	16	17	23	20	14	13
Valla- ja linnavalitsus	76	148	156	180	203	304	216	202	215
Käru									
Valla- ja linnavolikogu	3	3	4	4	4	5	5	5	5
Valla- ja linnavalitsus	51	53	56	65	81	86	124	67	68
Raikküla									
Valla- ja linnavolikogu	9	10	13	12	13	15	17	15	6
Valla- ja linnavalitsus	59	147	142	167	182	212	204	170	160
Vigala									
Valla- ja linnavolikogu	5	16	8	9	9	12	10	13	10
Valla- ja linnavalitsus	16	87	99	108	123	165	167	145	130

Allikas: Rahandusministeerium, kohalike omavalitsuste eelarved aastate 2001-2011 kohta. Statistikaamet, rahvastiku arv aastatel 2001-2011.

Eelnevas tabelis välja toodud koondandmed ühinenud ja ühinemata valdade kohta on parema visuaalsuse ja loetavuse huvides toodud välja ka järgneva joonisena.

Joonis 6. Valitsuskulud *elaniku kohta* ühinenud ja ühinemata valdades aastatel 2003-2011, nominaalnäitajates (indekseerimata).



Allikas: Rahandusministeerium, kohalike omavalitsuste eelarved aastate 2001-2011 kohta. Statistikaamet, rahvastiku arv aastatel 2001-2011.

Kommentaar

- Otsesed valitsemise kulud (vallavolikogu ja vallavalitsus) on pärast 2008. aastat mõlemal grupil mõnevõrra langenud, kusjuures ühinemata valdadel toimus enne 2008. aastat märkimisväärne kulude kasv ning seejärel oli ka langus järsem.
- Ühinenud valdades on valitsemise kulud nominaalselt püsinud väga stabiilsel tasemel alates 2005. aastast. Reaalnäitajates, st inflatsiooniga korrigeeritult, on valitsemiskulud seega märkimisväärselt langenud.
- Kui aastatel 2003-2005 olid valitsemiskulud mõlemal grupil ligilähedaselt võrdsed, siis alates 2006. aastast on ühinemata valdade kulutused olnud oluliselt kõrgemad. Kõige suurem oli vahe 2008. aastal (42%), 2011. aastal ületasid ühinemata valdade valitsemiskulud ühinenud valdade kulusid (inimese kohta) 24% võrra.
- Valitsemiskulud inimese kohta olid ühinenud valdades 2011. aastal madalamad kui 2005. aastal, ühinemata valdadel olid 2011. aasta kulutused 2007. aasta taseme lähedal.

7. Võlakoormus

Selles peatükis toome välja valdade võlakoormused perioodil 2004-2011, mis põhinevad Rahandusministeeriumi algandmetel. Varasemat perioodi tulenevalt andmete kättesaadavusest polnud võimalik kasutada, kuid olulise ülevaate toimunud muutustes lisatud kommentaaride toel on siiski esitatav.

Tabel 14. Võlakoormus ühinenud ja ühinemata valdade lõikes perioodil 2004-2011.

	Võlakoormus valla- ja linnaeelarve seaduse kohaselt (kehtis kuni 2011) %							
	2004	2005	2006	2007	2008	2009	2010	2011
Ühinenud vallad								
Ühinenud vallad keskmine %	31%	28%	32%	25%	39%	50%	46%	44%
Kohila	34%	37%	32%	23%	28%	35%	32%	33%
Märjamaa	26%	28%	50%	40%	62%	65%	64%	62%
Rapla	32%	22%	20%	16%	29%	50%	43%	40%
Ühinemata vallad								
Ühinemata vallad keskmine %	19%	17%	14%	14%	18%	22%	20%	19%
Juuru	9%	8%	5%	8%	8%	5%	3%	13%
Järvakandi	11%	6%	6%	3%	22%	28%	22%	27%
Kaiu	6%	18%	7%	5%	11%	33%	36%	37%
Kehtna	26%	22%	18%	19%	26%	24%	21%	17%
Käru	21%	23%	15%	7%	4%	11%	15%	10%
Raikküla	34%	29%	38%	35%	36%	38%	39%	29%
Vigala	10%	9%	4%	4%	4%	9%	7%	5%
Raplamaa								
Raplamaa keskmine %	26%	24%	25%	21%	31%	40%	36%	35%

Allikas: Rahandusministeerium, võlakoormuse näitajad perioodi 2004 kuni 2011 kohta.

Kommentaar

- Võlakoormuse arvestuses on aluseks Rahandusministeeriumi arvutused. Toodud perioodil oli võlakoormuse arvutamise aluseks veel tänaseks kehtetu valla- ja linnaeelarve seadus. Tänapäevase regulatsiooni (kohalike omavalitsuste finantsjuhtimise seadus) kohaselt on arvestuspõhimõtted mõnevõrra muutunud.
- Võlakoormus piiriks vastavalt seadusele oli 60% eelarvetuludest. Jooniselt on näha, et nii ühinenud kui ka ühinemata valdade keskmised näitajad on allpool seda piiri, kuid ühinenud vallad jõudsid 2009. aastal ülempiirile suhteliselt lähedale (50%).
- Ühinenud valdade laenukoormused kasvasid kiiresti just aastatel 2008 kui tehti olulisi investeeringuid. Seega võib eeldada, et laenuvahendeid on kasutatud investeeringute kaasfinantseerimiseks. 2009. aastal oli oluline mõju aga eelarvetulude langusel, mistõttu suhteline laenukoormus kasvas.
- Ühinemata valdade madalam laenukoormus näitab ühest küljest, et nendel valdadel on vastavalt regulatsioonile rohkem võimalusi tulevikus investeeringuid laenudega finantseerida. Teisest küljest võib aga eeldada, et väikesed vallad ei ole isegi suhteliselt madala laenukoormuse juures võimelised täiendavaid laene teenindama tulenevalt väga madalast eelarve mahust.
- Pärast 2009. aasta tippseisu on mõlemal grupil suhteline laenukoormus mõnevõrra langenud, seega on ka ühinenud valdadel finantseerimisvõimekus mõnevõrra taastunud. Samas on reaaltulude languse tõttu ka ühinenud valdadel keerulisem laenuvahendeid saada.

8.Sotsiaalkulud

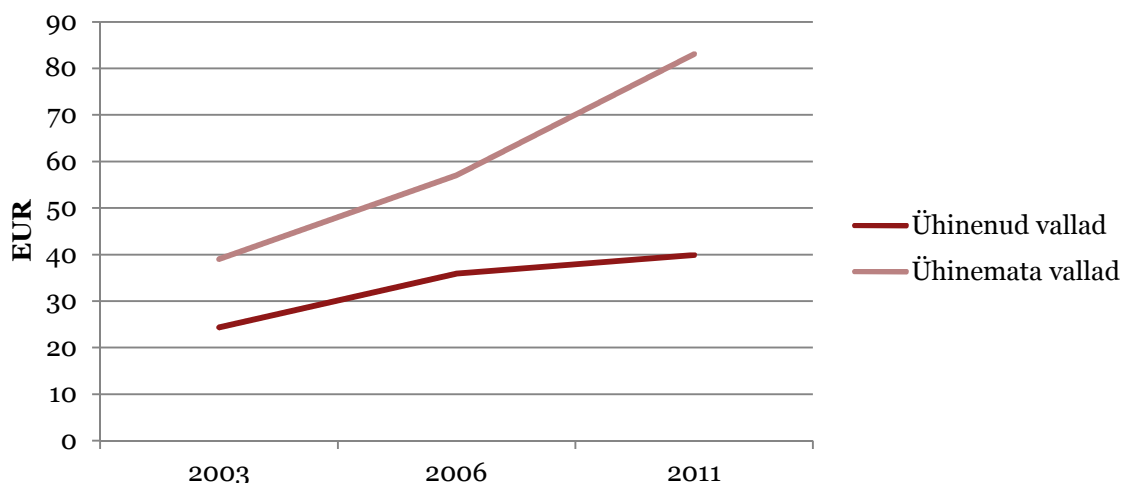
Käesolevas peatükis analüüsime sotsiaalkaitse kulude jagunemist kogu elanikkonnale vaadeldes perioode 2003. aastast 2011. aastani.

Tabel 15. Sotsiaalkaitse kulud elaniku kohta ühinenud valdades aastatel 2003, 2006, 2011.

eurodes	2003	2006	2011
Ühinenud vallad			
Sotsiaalkaitse kulud	559 345	817 863	908 116
Kogu elanikkond	23 184	22 874	23 028
Sotsiaalkaitse kulud elaniku kohta	24	36	39
Ühinemata vallad			
Sotsiaalkaitse kulud	557 817	803 298	1 155 844
Kogu elanikkond	14 155	13 491	12 714
Sotsiaalkaitse kulud elaniku kohta	39	60	91

Allikas: Rahandusministeerium, kohalike omavalitsuste eelarved aastate 2003-2011 kohta. Statistikaamet, rahvastiku arv aastatel 2003-2011. Sotsiaalkaitse kuludest on **välja arvatud riiklik toimetulekutoetus**.

Joonis 7. Sotsiaalkaitse kulud elaniku kohta aastatel 2003, 2006 ja 2011.



Allikas: Rahandusministeerium, kohalike omavalitsuste eelarved aastate 2003-2011 kohta. Statistikaamet, rahvastiku arv aastatel 2003-2011. Sotsiaalkaitse kuludest on **välja arvatud riiklik toimetulekutoetus**.

Kommentaar

- Sotsiaalkaitse kulud (milles ei ole riiklikku toimetulekutoetust) elaniku kohta on ühinemata valdades märkimisväärselt kõrgemad: 2011. aastal ületasid need ühinenud valdade taset rohkem kui kahekordselt.
- Kui ühinenud valdades kasvasid sotsiaalkaitse kulutused elaniku kohta perioodil 2003 kuni 2011 67% siis ühinemata valdadel oli kasv tervelt 113%.
- Osaliselt seletab ühinenud valdade väiksemaid sotsiaalkaitse kulutusi ka nende valdade suhteliselt kõrgem tööhõive, seetõttu on ka sotsiaalse kaitse vajajaid nendes valdades vähem.

9. Hariduskulud

Hariduskuludena oleme analüüsinud põhikooli ja gümnaasiumi kulude jagunemist õpilaste kohta võrreldes muutusi 2006. aastal 2011. aastaga. Tulenevalt sobivate algandmete olemasolust polnud võimalik teisi perioode analüüsida. Tulemused on toodud välja grupikoondina ning ka valdade lõikes.

Tabel 16. Hariduskulud elaniku kohta ühinenud valdades aastatel 2006 ja 2011.

<i>eurodes</i>	2006	2011
	Ühinenud vallad	
Hariduskulud	6 360 768	5 963 372
Õpilaste arv	3 503	2 981
Hariduskulud elaniku kohta	1 816	2 000
	Jagunemine valdade lõikes	
Kohila		
Hariduskulud	1 261 359	1 618 834
Õpilaste arv	786	724
Hariduskulud elaniku kohta	1 605	2 236
Märjamaa		
Hariduskulud	1 709 510	1 690 081
Õpilaste arv	813	688
Hariduskulud elaniku kohta	2 103	2 457
Rapla		
Hariduskulud	3 389 900	2 654 458
Õpilaste arv	1 904	1 569
Hariduskulud elaniku kohta	1 780	1 692
	Ühinemata vallad	
Hariduskulud	3 272 145	3 372 593
Õpilaste arv	1 607	1 094
Hariduskulud elaniku kohta	2 036	3 083
	Jagunemine valdade lõikes	
Juuru		
Hariduskulud	571 642	552 686
Õpilaste arv	281	196
Hariduskulud elaniku kohta	2 034	2 820
Järvakandi		
Hariduskulud	413 802	453 995
Õpilaste arv	213	137
Hariduskulud elaniku kohta	1 943	3 314
Kaiu		
Hariduskulud	376 942	333 292
Õpilaste arv	173	107
Hariduskulud elaniku kohta	2 179	3 115
Kehtna		
Hariduskulud	1 118 081	1 056 214
Õpilaste arv	506	347
Hariduskulud elaniku kohta	2 210	3 044
Käru		
Hariduskulud	181 870	224 299

Õpilaste arv	71	61
Hariduskulud elaniku kohta	2 562	3 677
Raikküla		
Hariduskulud	77 928	112 037
Õpilaste arv	86	58
Hariduskulud elaniku kohta	906	1 932
Vigala		
Hariduskulud	531 879	640 070
Õpilaste arv	277	188
Hariduskulud elaniku kohta	1 920	3 405

Allikas: Rahandusministeerium, kohalike omavalitsuste eelarved aastate 2006-2011 kohta. Õpilaste arvud saadud Raplamaa Omavalitsuste käest.

Kommentaar

- Hariduskulude absoluuttase oli 2011. aastal mõlemal grupil ligilähedane 2006. aasta tasemega, ühinenud valdadel oli see siiski mõnevõrra (6%) langenud ning ühinemata valdadel tõusnud (3%).
- Õpilaste arv langes mõlemas grupis, kuid ühinemata valdades oli langus märkimisväärselt suurem (32%) kui ühinenud valdades (15%).
- 2011. aastal moodustasid õpilased ühinenud valdades 13,1% ja ühinemata valdades kõigest 7,9% kogu elanikkonnast. Seega on lastega pered nendest valdadest pigem lahkunud ning elanikkond vananenud.
- Õpilaste arvu kiirest langusest tulenevalt kasvasid ka ühinenud valdade hariduskulud õpilase kohta märkimisväärselt (51%), ühinenud valdades oli kulud kasv õpilase kohta samal perioodil 10%.

Lisad

Lisa 1. Tulumaksumäärad ja füüsilise isiku tulumaks maksumaksja kohta aastatel 2001, 2003, 2006 ja 2011.

eurodes	2001	2003	2006	2011
Tulumaksumäär	26%	26%	23%	21%
KOV-le laekub	15%	15%	12%	11%
Raplamaa kokku				
Tulumaksu osakaal KOV eelarves	34%	35%	38%	45%
Füüsilise isiku tulumaks (eurodes)	5 765 534	7 669 509	12 657 927	15 785 435
Maksumaksjate arv (keskmine)	13 984	14 376	15 714	14 939
Tulumaks / maksmaksjate arv	412	534	806	1 057
Ühinenud vallad kokku				
Tulumaksu osakaal KOV eelarves	37%	37%	39%	47%
Füüsilise isiku tulumaks (eurodes)	3 850 408	5 150 348	8 371 156	10 579 086
Maksumaksjate arv (keskmine)	8 896	9 169	10 086	9 757
Tulumaks / maksmaksjate arv	433	562	830	1 084
Jagunemine valdade lõikes				
Kohila				
Füüsilise isiku tulumaks (eurodes)	1 039 766	1 424 223	2 405 259	3 385 271
Maksumaksjate arv (keskmine)	2 232	2 305	2 704	2 927
Tulumaks / maksmaksjate arv	466	618	890	1 157
Märjamaa				
Füüsilise isiku tulumaks (eurodes)	885 675	1 323 823	2 197 385	2 711 518
Maksumaksjate arv (keskmine)	2 549	2 697	2 941	2 706
Tulumaks / maksmaksjate arv	347	491	747	1 002
Rapla				
Füüsilise isiku tulumaks (eurodes)	1 924 968	2 402 302	3 768 511	4 482 297
Maksumaksjate arv (keskmine)	4 116	4 167	4 442	4 124
Tulumaks / maksmaksjate arv	468	577	848	1 087
Ühinemata vallad kokku				
Tulumaksu osakaal KOV eelarves	29%	32%	38%	41%
Füüsilise isiku tulumaks (eurodes)	1 915 125	2 519 161	4 286 771	5 206 349
Maksumaksjate arv (keskmine)	5 088	5 207	5 628	5 182
Tulumaks / maksmaksjate arv	376	484	762	1 005
Jagunemine valdade lõikes				
Juuru				
Füüsilise isiku tulumaks (eurodes)	208 039	287 213	515 809	621 647
Maksumaksjate arv (keskmine)	574	594	659	617
Tulumaks / maksmaksjate arv	362	484	783	1 008
Järvakandi				
Füüsilise isiku tulumaks (eurodes)	333 945	378 133	477 876	569 993
Maksumaksjate arv (keskmine)	580	595	591	532
Tulumaks / maksmaksjate arv	576	636	809	1 071
Kaiu				
Füüsilise isiku tulumaks (eurodes)	215 721	296 899	541 731	618 421
Maksumaksjate arv (keskmine)	631	645	697	612
Tulumaks / maksmaksjate arv	342	461	778	1 010
Kehtna				
Füüsilise isiku tulumaks (eurodes)	700 242	931 614	1 635 391	2 008 250
Maksumaksjate arv (keskmine)	1 908	1 965	2 131	1 973
Tulumaks / maksmaksjate arv	367	474	767	1 018
Käru				

Füüsilise isiku tulumaks (eurodes)	73 978	94 923	178 169	226 684
Maksumaksjate arv (keskmise)	215	211	245	228
Tulumaks / maksmaksjate arv	344	450	726	996
Raikküla				
Füüsilise isiku tulumaks (eurodes)	219 249	310 120	528 076	636 957
Maksumaksjate arv (keskmise)	626	630	701	659
Tulumaks / maksmaksjate arv	350	492	753	967
Vigala				
Füüsilise isiku tulumaks (eurodes)	163 953	220 258	409 719	524 397
Maksumaksjate arv (keskmise)	553	568	605	562
Tulumaks / maksmaksjate arv	296	388	678	934

Allikas: Rahandusministeerium - kohalike omavalitsuste eelarved aastate 2001-2011 kohta, maksumaksjate arv.

Statistikaamet, maksumaksjate arv ning maksuealise elanikkonna (15 - 64. a) arv aastatel 2001-2011. Tulumaksuseadus.

www.pwc.ee